

Vollzug der Wassergesetze;

Amtlicher Entwurf der Verordnung über ein Wasserschutzgebiet in der Gemeinde Neureichenau für die öffentliche Wasserversorgung der Ortschaften Lackenhäuser, Riedelsbach, Schimmelbach, Fischergrün, Klafferstraß, Langbruck, Kleingsenget, Gsenget, Kernberg, Binderbruck, Weid, Loiblau, Gänswies, Spitzenberg und einelner Anwesen aus Zielberg (Gemeinde Jandelsbrunn) sowie Neureichenau aus zwei Quellen im Quellgebiet Pleckenstein (Lackenhäuser) , Gemarkung Lackenhäuser, Gemeinde Neureichenau, Landkreis Freyung-Grafenau;

Anhörungsverfahren gemäß Art. 73 Abs. 3 BayWG;

Öffentliche Auslegung des Verordnungsentwurfs;

Das Landratsamt Freyung-Grafenau beabsichtigt den Erlass der nachfolgenden Wasserschutzgebietsverordnung:

Amtlicher Entwurf

Verordnung des Landratsamtes Freyung-Grafenau über ein Wasserschutzgebiet

in der Gemeinde Neureichenau

im Landkreis Freyung-Grafenau

für die öffentliche Wasserversorgung der Gemeinde Neureichenau-Lackenhäuser

vom: XXX

Das Landratsamt Freyung-Grafenau erlässt auf Grund des § 51 Abs. 1 Nr. 1, Abs. 2 und § 52 des Gesetzes zur Ordnung des Wasserhaushalts (Wasserhaushaltsgesetz – WHG) i. d. F. der Bekanntmachung vom 31.07.2009 (BGBl I S. 2585), zuletzt geändert durch Art. 7 des Gesetzes zur Beschleunigung der Verfügbarkeit von Wasserstoff und zur Änderung weiterer rechtlicher Rahmenbedingungen für den Wasserstoffhochlauf und weiterer energierechtlicher Vorschriften(BGBl. 2026 I Nr. 84), Art. 63 Abs. 1 des Bayerischen Wassergesetzes (BayWG) i. d. F. der Bekanntmachung vom 25.02.2010 (GVBl. S. 66, ber. S. 130, BayRS 753-1-U), zuletzt geändert durch § 1 des Gesetzes zur Änderung des Bayerischen Wassergesetzes und weiterer Rechtsvorschriften vom 23.12.2025 (GVBl. S. 667) folgende

Verordnung

§ 1 Allgemeines

- (1) Zur Sicherstellung und zum Schutz der öffentlichen Wasserversorgung für das Versorgungsgebiet der Wasserversorgungsanlage Neureichenau-Lackenhäuser mit den Ortsteilen Neureichenau, Lackenhäuser, Riedlsbach, Schimmelbach, Fischergrün, Klafferstraß, Langenbruck, Kleingsenget, Gsenget, Kernberg, Binderbruck, Weid, Loiblau, Gänswies und Spitzenberg und einigen Anwesen aus Zielberg Gemeinde Jandelsbrunn durch die Gemeinde Neureichenau, Dreisesselstr. 8, 94089 Neureichenau wird in der Gemeinde Neureichenau das in § 2 näher umschriebene Wasserschutzgebiet festgesetzt. Für dieses Gebiet werden die Anordnungen nach §§ 3 bis 8 erlassen.
- (2) Die vom Landratsamt Freyung-Grafenau in seiner Eigenschaft als Staatsbehörde erlassene Verordnung (staatliche Verordnung) ergeht zugunsten und im Interesse der Gemeinde Spiegelau als Begünstigte nach § 51 Abs. 1 Satz 2 WHG i. V. m. Art. 32 BayWG.
Dieser obliegt die Ausgleichspflicht und in besonders gelagerten Fällen evtl. Entschädigungspflicht nach § 8 dieser Verordnung.

§ 2 Schutzgebiet

- (1) Das Schutzgebiet besteht aus
 - 2 Fassungsbereichen (Zone I) und
 - 1 engeren Schutzzone (Zone II)
- (2) Die Grenzen des Schutzgebietes und der einzelnen Schutzzonen sind in dem im Anhang (Anlage 1) veröffentlichten Lageplan eingetragen. Für den genauen Grenzverlauf ist ein Lageplan im Maßstab 1: 5.000 maßgebend, der beim Landratsamt Freyung-Grafenau, Grafenauer Str. 44, 94078 Freyung und bei der Gemeinde Neureichenau, Dreisesselstr. 15, 94089 Neureichenau niedergelegt ist; er kann dort während der Dienststunden eingesehen werden.
Die genaue Grenze der Schutzzonen verläuft auf der jeweils gekennzeichneten Grundstücksgrenze oder, wenn die Schutzzonengrenze ein Grundstück schneidet, auf der der Fassung näheren Kante der gekennzeichneten Linie.
- (3) Veränderungen der Grenzen oder Bezeichnungen der in den Schutzgebieten gelegenen Grundstücke berühren die festgesetzten Grenzen der Schutzzonen nicht.
- (4) Der Fassungsbereich ist mindestens durch eine allseitig geschlossene Abgrenzung bzw. bei Bedarf durch eine geschlossene Umzäunung, die anderen Schutzzonen sind, soweit erforderlich, in der Natur in geeigneter Weise kenntlich gemacht.

§ 3 Verbote, Beschränkungen und Handlungspflichten

(1) Es sind, unbeschadet der allgemein geltenden Regelungen sowie behördlicher Entscheidungen gem. § 52 Abs. 1 Satz 1 WHG,

Nr.		in der Engeren Schutzzone (Zone II)
1.	bei Eingriffen in den Untergrund	
1.1	Aufschlüsse oder Veränderungen der Erdoberfläche, auch wenn Grundwasser nicht aufgedeckt wird, vorzunehmen oder zu erweitern (insbesondere linienhaft durchhaltende Geländeeinschnitte, Fischteiche, Rohstoffabbau, genehmigungsfreie Abgrabungen gem. BayAbgrG Art. 6 Abs. 2)	nur Bodenbearbeitung im Rahmen der ordnungsgemäßen landwirtschaftlichen, forstwirtschaftlichen oder gärtnerischen Nutzung zulässig, verboten für genehmigungsfreie Abgrabungen
1.2	Wiederverfüllen von Baugruben, Leitungsgräben und sonstiger Erdaufschlüsse	verboten
1.3	Auf- und Einbringen von Bodenmaterial auf oder in den Boden	verboten, auch für genehmigungsfreie Aufschüttungen nach BayBO Art. 57 Abs. 1 Nr. 9
1.4	Leitungen zu verlegen oder zu erneuern (ohne Nrn. 2.1, 3.7 und 6.11)	verboten
1.5	Bohrungen	nur zulässig für Bodenuntersuchungen bis zu 1 m Tiefe
1.6	Untertägige Eingriffe in den Untergrund, auch unterhalb des genutzten Grundwasserleiters, auch wenn diese außerhalb des Wasserschutzgebietes ansetzen	nur zulässig für abgelenkte, bergrechtlich betriebsplanpflichtige Tiefbohrungen (insbesondere der tiefen Geothermie), die außerhalb des Wasserschutzgebietes ansetzen

Nr.		in der Engeren Schutzzone (Zone II)
2.	beim Umgang mit wassergefährdenden Stoffen (siehe Anlage 2, Ziffer (2)1 und (2)2)	
2.1	Errichten oder Erweitern von Rohrleitungsanlagen zum Befördern wassergefährdender Stoffe im Sinne des § 65 UVPG i. V. m. Nrn. 19.3 bis 19.6 der Anlage 1 zum UVPG sowie § 2 Abs. 2 Rohr-FltgV, außerdem von Rohrleitungsanlagen, die nicht der AwSV unterliegen, bei denen jedoch zumindest Anlagenteile wassergefährdende Stoffe enthalten können	verboten
2.2	Anlagen nach § 62 Abs. 1 Satz 1, Satz 2 und Satz 3 erste Variante WHG zum Umgang mit wassergefährdenden Stoffen zu errichten oder zu erweitern (ohne Nrn. 2.4 bis 2.6) <i>Hinweis: Betreiben siehe Nr. 2.3</i>	verboten
2.3	Anlagen nach § 62 Abs. 1 Satz 1, Satz 2 und Satz 3 erste Variante WHG zum Umgang mit wassergefährdenden Stoffen zu betreiben	für alle bestehenden Anlagen (Anlagen, die am einsetzen: Datum des Inkrafttretens der VO) bereits errichtet sind, sind bestehende Anlagen im Sinne dieser Verordnung): Betreiben nur zulässig bei Anzeige innerhalb von 3 Monaten nach Inkrafttreten dieser Verordnung sowie unter Einhaltung der Pflichten und Fristen in Anlage 2, Ziffer 1.12.(2)2; durch diese Verordnung neu begründete Pflichten und Fristen sind erstmalig innerhalb von 2 Jahren nach deren Inkrafttreten zu erfüllen
2.4	Biogasanlagen zu errichten oder zu erweitern ¹	verboten
2.5	Windkraftanlagen zu errichten oder zu erweitern	verboten
2.6	Anlagen zur Erdwärmenutzung zu errichten oder zu erweitern	verboten
2.7	Abfüllen und Lagern wassergefährdender Stoffe außerhalb von Anlagen nach § 62 WHG	verboten

¹ Gärsubstrat- und Gärrestelager sind Teil der Biogasanlage, wenn sie nach § 2 Abs. 14 AwSV im engen räumlichen und funktionalen Zusammenhang mit der Herstellungsanlage stehen.

Nr.		in der Engeren Schutzzone (Zone II)
2.8	Sonstiger Umgang mit wassergefährdenden Stoffen außerhalb von Anlagen nach § 62 WHG, soweit nicht nach Nrn. 4.12, 4.13, 6.1, 6.2, 6.4 und 6.5 zulässig	verboten
2.9	Abfall im Sinne der Abfallgesetze auf Deponien sowie bergbaulichen Abraum oder unverwertbare Lagerstättenanteile in Gruben, Brüchen und Tagebauen abzulagern	verboten
2.10	Genehmigungspflichtiger Umgang mit radioaktiven Stoffen im Sinne des Atomgesetzes und der Strahlenschutzverordnung	verboten
3. bei Abwasserbeseitigung und Abwasseranlagen		
3.1	Abwasserbehandlungsanlagen für häusliches, gewerbliches oder kommunales Abwasser zu errichten oder zu erweitern, einschließlich Kleinkläranlagen <i>Hinweis: Betreiben siehe Nr. 3.8</i>	verboten
3.2	Mischwasserentlastungsbauwerke zu errichten oder zu erweitern <i>Hinweis: Betreiben siehe Nr. 3.8</i>	verboten
3.3	Trockentoiletten	verboten
3.4	Ausbringen von Abwasser	verboten
3.5	Anlagen zum gezielten Einleiten von gesammeltem Niederschlagswasser ins Grundwasser oder Oberflächengewässer, einschließlich Regenklär- und Regenrückhaltebecken, zu errichten oder zu erweitern	verboten
3.6	Anlagen zum gezielten Einleiten von gereinigtem kommunalem, häuslichem oder gewerblichem Abwasser ins Grundwasser (Versickern) zu errichten oder zu erweitern	verboten

Nr.		in der Engeren Schutzzone (Zone II)
3.7	Abwasserleitungen und zugehörige Anlagen zu errichten oder zu erweitern <i>Hinweis: Betreiben siehe Nr. 3.8</i>	verboten
3.8	Abwasseranlagen sowie Grundstücksentwässerungsanlagen einschließlich Kleinkläranlagen zu betreiben	nur zulässig unter Nachweis der Prüfungen gem. Anlage 2 Ziffer 0 dieser Verordnung gegenüber dem Landratsamt Freyung-Grafenau. Bei zum Zeitpunkt des Inkrafttretens dieser Verordnung bereits bestehenden Leitungen oder Anlagen sind die Nachweise der Prüfungen gemäß Anlage 2 Ziffer 4 der Verordnung erstmalig innerhalb von zwei Jahren nach Inkrafttreten der Verordnung gegenüber dem Landratsamt Freyung-Grafenau vorzulegen.
4.	bei Verkehrswegen, Plätzen mit besonderer Zweckbestimmung, Hausgärten, sonstigen Handlungen im Freien	
4.1	Straßen, Wege und sonstige Verkehrsflächen (Flächen nach § 9 Abs. 1 Nr. 11 BauGB, landwirtschaftliche sowie gewerbliche Hofflächen, die der Zufahrt, dem Umschlagen und der vorübergehenden Lagerung dienen können) zu errichten oder zu erweitern	nur zulässig für öffentliche Rad-, Feld- und Waldwege, beschränkt-öffentliche Wege, Eigentümer- und Privatwege, ohne Geländeeinschnitte und bei breitflächigem Versickern des ungesammelt abfließenden Niederschlagswassers
4.2	Eisenbahnanlagen zu errichten oder zu erweitern	entfällt
4.3	Verwenden von Baumaterialien mit auswaschbaren oder auslaugbaren wassergefährdenden Stoffen (z. B. Recyclingmaterial, Schlacke, Imprägniermittel), insbesondere beim Straßen-, Wege-, und Eisenbahnbau	verboten
4.4	Baustelleneinrichtungen, Baustofflager zu errichten oder zu erweitern	verboten
4.5	Bade- oder Zeltplätze einzurichten oder zu erweitern; Camping aller Art	verboten
4.6	Sportanlagen zu errichten oder zu erweitern	verboten
4.7	Öffentliche Veranstaltungen durchzuführen	verboten
4.8	Friedhöfe zu errichten oder zu erweitern	verboten

Nr.		in der Engeren Schutzzone (Zone II)
4.9	Flugplätze einschl. Sicherheitsflächen, Notabwurfplätze, militärische Anlagen und Übungsplätze zu errichten oder zu erweitern	entfällt
4.10	Militärische Übungen durchzuführen	nur Durchfahrt auf klassifizierten Straßen zulässig
4.11	Kleingartenanlagen zu errichten oder zu erweitern	entfällt
4.12	Anwendung von Pflanzenschutzmitteln auf Freilandflächen, die nicht der land- oder forstwirtschaftlichen oder gärtnerischen Produktion dienen (z. B. Verkehrswege, für die Allgemeinheit bestimmte Flächen wie Rasensport- und Golfplätze)	entfällt
4.13	Düngen mit Stickstoffdüngern	nur zulässig bei standort- und bedarfsgerechter Düngung mit Mineraldünger
4.14	Beregnung von öffentlichen Grünanlagen, Rasensport- und Golfplätzen	entfällt
5.	bei baulichen Anlagen	
5.1	bauliche Anlagen und zugehörige Kfz-Stellplätze (ohne Nr. 4.1) zu errichten oder zu erweitern	verboten
5.2	Ausweisung neuer Baugebiete	verboten
5.3	Stallungen zu errichten oder zu erweitern ²	verboten
5.4	Anlagen zum Lagern und Abfüllen von Jauche, Gülle, Silagesickersaft, Festmist und Gärfutter (JGS-Anlagen) ³ zu errichten oder zu erweitern	verboten

² Bezüglich der Grundanforderungen wird auf die Anlage 7 „Anforderungen an JGS-Anlagen“ der Verordnung über Anlagen zum Umgang mit wassergefährdenden Stoffen (AwSV), sowie auf die entsprechenden „Technischen Regeln wassergefährdende Stoffe (TRwS) JGS-Anlagen“, DWA-Arbeitsblatt A 792 in der jeweils aktuellen Fassung hingewiesen, die nähere Ausführungen zur baulichen Gestaltung (u. a. Leckageerkennung) und zu Betrieb und Überwachung enthalten; auf aktuellen Stand gemäß AwSV ist zu achten.

³ nach §2 Abs. 13 AwSV

Nr.		in der Engeren Schutzzone (Zone II)
5.5	Anlagen zum Lagern und Abfüllen von Jauche, Gülle, Silagesickersaft, Festmist und Gärfutter (JGS-Anlagen) ³ zu betreiben	für alle bestehenden Anlagen: Betreiben nur zulässig bei Anzeige innerhalb von 3 Monaten nach Inkrafttreten dieser Verordnung und unter Einhaltung von Anlage 2 Ziffer 5b. Durch diese Verordnung neu begründete Pflichten und Fristen sind erstmalig innerhalb von 2 Jahren nach deren Inkrafttreten zu erfüllen mit anschließender behördlicher Entscheidung zum Weiterbetrieb nach § 52 WHG
5.6	gewässerbauliche Veränderungen vorzunehmen, welche Grundwasserströmung und -beschaffenheit beeinflussen können	verboten
6.	bei landwirtschaftlichen, forstwirtschaftlichen und gärtnerischen Flächennutzungen	
6.1	Düngen mit Gülle, Jauche, Festmist, Festmistkompost und Gärresten	verboten
6.2	Düngen mit sonstigen organischen und mineralischen Stickstoffdüngern (ohne Nr. 6.3)	nur zulässig unter Einhaltung aller aktuellen fachlichen Regeln und Rechtsvorschriften
6.3	Ausbringen oder Lagern von <ul style="list-style-type: none"> - Stoffen nach Abfallverzeichnis-Verordnung (insbesondere Schlämme jeglicher Art), - klärschlammhaltigen Düngemitteln, - Düngemitteln bzw. Gärresten bzw. Kompost mit Anteilen von behandelten oder unbehandelten Bioabfällen oder tierischen Nebenprodukten 	verboten
6.4	Lagern von Festmist, Sekundärrohstoffdünger oder Mineraldünger auf unbefestigten Flächen	verboten
6.5	Lagern von Gärfutter oder Gärsubstrat außerhalb ortsfester Anlagen	verboten
6.6	ganzjährige Bodendeckung durch Zwischen- oder Hauptfrucht	entfällt
6.7	Beweidung jeglicher Art, Freilandtierhaltung (auch in Zusammenhang mit ortsveränderlichen Geflügelställen), Koppel- und Pferchtierhaltung	verboten

Nr.		in der Engeren Schutzzone (Zone II)
6.8	Wildfutterplätze und Wintergatter zu errichten; Wildkarrungen, Aufbrechen und Vergraben von Wild/Wildresten	verboten
6.9	Anwendung chemischer Pflanzenschutzmittel aus Luftfahrzeugen oder zur Bodenentseuchung	verboten
6.10	Bewässerung landwirtschaftlich oder gärtnerisch genutzter Freilandflächen	entfällt
6.11	landwirtschaftliche Dräne und zugehörige Vorflutgräben anzulegen, zu ändern oder zu erneuern	verboten, ausgenommen Instandsetzungs- und Pflegemaßnahmen an bereits bestehenden Einrichtungen, mit schonenden Verfahren nach Befreiung i. S. v. § 4 dieser Verordnung beim Landratsamt Freyung-Grafenau
6.12	besondere Nutzungen im Sinne von Anlage 2, Ziffer (2)7 neu anzulegen oder zu erweitern	verboten
6.13	Anlegen von Rückegassen	nur zulässig unter Beachtung des LfU-Merkblattes 1.2/10 „Forstwegbau und Holzernte im Wasserschutzgebiet“, 4 Wochen nach Anzeige beim Landratsamt Freyung-Grafenau
6.14	forstliche Hiebmaßnahmen, Kahlhiebe und wirkungsgleiche Maßnahmen	nur zulässig im Rahmen schonender Bewirtschaftung gem. Art. 14 BayWaldG; Kahlhiebe nur in besonders begründeten Fällen (wie z. B. Windwurf, Schädlingsbefall, etc.) mit Befreiung i. S. v. § 4 dieser Verordnung durch das Landratsamt Freyung-Grafenau (siehe Anlage 2 Ziff. (2)8)
6.15	Rodung	verboten
6.16	Lagerung von Hackschnitzeln außerhalb von Gebäuden	verboten
6.17	Nasskonservierung von Rundholz	verboten

(2) Im Fassungsbereich (Schutzzone I) sind sämtliche unter den Nrn. 1 bis 6 aufgeführte Handlungen verboten. Das Betreten ist nur zulässig für Handlungen im Rahmen der Wassergewinnung und –ableitung durch Befugte des Trägers der öffentlichen Wasserversorgung, die durch diese Verordnung geschützt ist, oder der von ihm Beauftragten.

§ 4 Befreiungen

- (1) Für die Erteilung von Befreiungen von Einschränkungen, Verboten und Handlungspflichten des § 3 sowie von Duldungs- und Handlungspflichten nach §§ 6 und 7 gilt § 52 Abs. 1 Sätze 2 und 3 WHG.
- (2) Die Befreiung nach § 52 Abs. 1 Satz 2 WHG ist widerruflich; sie kann mit Inhalts- und Nebenbestimmungen verbunden werden und bedarf der Schriftform.

- (3) Im Falle des Widerrufs kann das Landratsamt Freyung-Grafenau vom Grundstückseigentümer verlangen, dass der frühere Zustand wiederhergestellt wird, sofern es das Wohl der Allgemeinheit, insbesondere der Schutz der Wasserversorgung erfordert.
- (4) Sind für die Zwecke der Wassergewinnung und -ableitung Befreiungen von Verboten und Beschränkungen des § 3 Abs. 1 und 2 bezüglich der Nummern 3.5 und 5.1 erforderlich, so hat der Träger der öffentlichen Wasserversorgung, die durch diese Verordnung geschützt ist, oder der von ihm Beauftragte die erforderlichen Baumaßnahmen und Schutzvorkehrungen frühzeitig mit dem Wasserwirtschaftsamt abzustimmen. Für dringende Abhilfemaßnahmen in Notfällen gilt die Befreiung als erteilt, sofern zuständige Kreisverwaltungsbehörde, Wasserwirtschaftsamt und staatliches Gesundheitsamt verständigt sind.

§ 5 Beseitigung und Änderung bestehender Einrichtungen

- (1) Die Eigentümer und Nutzungsberechtigten von Grundstücken innerhalb des Schutzgebiets haben die Beseitigung oder Änderung von Einrichtungen, die im Zeitpunkt des Inkrafttretens dieser Verordnung bestehen und deren Bestand, Errichtung, Erweiterung oder Betrieb unter die Verbote des § 3 fallen, auf Anordnung des Landratsamtes Freyung-Grafenau zu dulden, sofern sie nicht schon nach anderen Vorschriften verpflichtet sind, die Einrichtung zu beseitigen oder zu ändern.
- (2) Für Maßnahmen nach Abs. 1 ist nach § 52 Abs. 4 WHG i. V. m. §§ 96 - 98 WHG und Art. 57 BayWG Entschädigung zu leisten.

§ 6 Handlungs- und Duldungspflichten (§ 52 Abs. 1 Nrn. 2 und 3 WHG)

- (1) Die Eigentümer und Nutzungsberechtigten von Grundstücken innerhalb des Schutzgebietes haben zu dulden, dass die Grenzen des Fassungsgebietes und der anderen Schutzzonen durch Aufstellen oder Anbringen von Hinweiszeichen kenntlich gemacht werden.
- (2) Sie haben ferner Probenahmen von im Schutzgebiet zum Einsatz bestimmten Düngemitteln und Pflanzenschutzmitteln durch Beauftragte des Landratsamtes Freyung-Grafenau zur Kontrolle der Einhaltung der Vorschriften dieser Verordnung zu dulden.
- (3) Sie haben ferner die Entnahme von Boden-, Vegetations- und Wasserproben und die hierzu notwendigen Vorrichtungen auf den Grundstücken im Wasserschutzgebiet durch Beauftragte des Trägers der öffentlichen Wasserversorgung, die durch diese Verordnung geschützt ist, oder des Landratsamtes Freyung-Grafenau zu dulden.
- (4) Sie haben ferner das Betreten der Grundstücke zur Wahrnehmung der Eigenüberwachungspflichten gemäß § 52 Abs. 1 Satz 1 Nr. 3 WHG und gemäß § 3 der Verordnung zur Eigenüberwachung von Wasserversorgungs- und Abwasseranlagen (Eigenüberwachungsverordnung – EÜV) in der jeweils geltenden Fassung durch
 - a. Bedienstete des Trägers der öffentlichen Wasserversorgung, die durch diese Verordnung geschützt ist, oder
 - b. von ihm hiermit Beauftragtezu gestatten, die hierzu erforderlichen Auskünfte zu erteilen und technische Ermittlungen und Prüfungen zu ermöglichen
- (5) Sind Aufzeichnungen nach dieser Verordnung vorzunehmen, sind diese auf Verlangen dem Begünstigten und/oder dem Landratsamt Freyung-Grafenau innerhalb von 4 Wochen vorzulegen.

§ 7 Ausgleichsleistungen und Entschädigung (Art. 32, 57 BayWG, § 52 Abs. 4, 5 WHG)

- (1) Soweit diese Verordnung oder eine auf Grund dieser Verordnung ergehende Anordnung erhöhte Anforderungen festsetzt, die die ordnungsgemäße land- oder forstwirtschaftliche Nutzung einschränken oder Mehraufwendungen für den Bau und Betrieb land- oder forstwirtschaftlicher Betriebsanlagen nach Maßgabe des Art. 32 Satz 1 Nr. 2 BayWG zur Folge haben, ist für die dadurch verursachten wirtschaftlichen Nachteile ein angemessener finanzieller Ausgleich nach Art. 32 i.V.m. Art. 57 BayWG zu leisten. Die Höhe ergibt sich aus den zum Erreichen des Schutzzwecks tatsächlich erforderlichen Einschränkungen oder Mehraufwendungen.
- (2) Soweit diese Verordnung oder eine auf Grund dieser Verordnung ergehende Anordnung das Eigentum unzumutbar beschränkt und diese Beschränkung nicht durch eine Befreiung nach § 4 oder durch andere Maßnahmen vermieden oder ausgeglichen werden kann, ist über die Fälle des § 5 Abs. 2 hinaus nach § 52 Abs. 4 WHG i.V.m. §§ 96 – 98 WHG und Art. 57 BayWG Entschädigung zu leisten.

§ 8 Pflichten des Trägers der öffentlichen Wasserversorgung, die durch diese Verordnung geschützt ist (Begünstigter)

- (1) Der Begünstigte hat den Fassungsbereich wirksam gegen den Zutritt Unbefugter, gegen Zufluss von Niederschlags- und Schmelzwässern sowie vor Beeinträchtigungen der schützenden Bodendecke und ggf. der Fassungsanlagen infolge tieferer Durchwurzelung und Windwurf zu schützen. Bereits vorhandene Bäume sind bodenschonend zu entfernen, entstandene Verletzungen der Bodendecke umgehend zu beheben.
- (2) Der Begünstigte hat bei nicht öffentlichen Straßen, Wegen und Plätzen zur Kennzeichnung die Hinweisschilder auf eigene Kosten zu beschaffen und an den Stellen anzubringen und zu unterhalten, an denen es die jeweilige Kreisverwaltungsbehörde anordnet. Dies gilt auch für oberirdische Gewässer und sonstige Stellen, an denen eine Kennzeichnung erforderlich ist.
- (3) Der Begünstigte hat die Engere Schutzzone mindestens vierteljährlich, die Weitere Schutzzone mindestens einmal pro Jahr zu begehen. Festgestellte Verstöße gegen die Anordnungen der Schutzgebietsverordnung sind in das Betriebstagebuch einzutragen und in den Jahresbericht nach § 5 EÜV aufzunehmen. Sofern eine Mängelbeseitigung in einer der Gefährdungslage und Zumutbarkeit angemessenen Frist nicht erreicht werden kann, sind das Landratsamt Freyung-Grafenau und das Wasserwirtschaftsamt Deggendorf zu verständigen.

Das Verbot der Düngung mit Gülle, Jauche, Festmist, Gärresten aus Biogasanlagen und Festmistkompost in der Engeren Schutzzone ist mindestens einmal im Monat zu kontrollieren. Verstöße sind dem Landratsamt Freyung-Grafenau unverzüglich mitzuteilen.

Die Begehungen und Kontrollen sind im Jahresbericht nach § 5 EÜV zu dokumentieren.

- (4) Der Begünstigte hat die Vorlage der Aufzeichnungen gemäß § 3 Abs. 1 Nr. 4 und § 5 EÜV, i. V. m. § 52 Abs. 1 Nr. 3 WHG, jährlich vollständig und unaufgefordert vorzunehmen. Dies betrifft insbesondere auch die Daten zur Rohwasserbeschaffenheit.
- (5) Der Begünstigte hat folgende Maßnahmen sicherzustellen / folgende Maßnahmen zur Sicherstellung der Wirksamkeit des Wasserschutzgebietes zu veranlassen:
Die Grenzen der engeren Schutzzone sind durch das Anbringen von Hinweisschildern kenntlich zu machen. Der Fassungsbereich ist durch Stahlseil oder -kette abzugrenzen und kenntlich zu machen.

§ 9 Ordnungswidrigkeiten

Nach § 103 Abs. 1 Nr. 7a und § 103 Abs. 2 WHG, Art. 74 Abs. 2 Nr. 1 BayWG kann mit Geldbuße bis zu fünfzigtausend Euro belegt werden, wer vorsätzlich oder fahrlässig

1. einer Beschränkung, einem Verbot oder einer Handlungspflicht nach § 3 Abs. 1 und 2 zuwiderhandelt oder einer Pflicht nach § 8 nicht nachkommt,
2. eine im Wege einer Befreiung nach § 4 zugelassene Handlung vornimmt, ohne die mit der Befreiung verbundenen Inhalts- und Nebenbestimmungen zu befolgen,
3. Anordnungen oder Maßnahmen nach den §§ 5 und 6 nicht duldet.

§ 10 Inkrafttreten

- (1) Diese Verordnung tritt am Tage nach ihrer Bekanntmachung im Amtsblatt für den Landkreis Freyung-Grafenau in Kraft.
- (2) Gleichzeitig tritt die Verordnung vom 06.10.1987 (veröffentlicht im Amtsblatt für den Landkreis Freyung-Grafenau Nr. 24 vom 16.10.1987) außer Kraft.

Freyung,

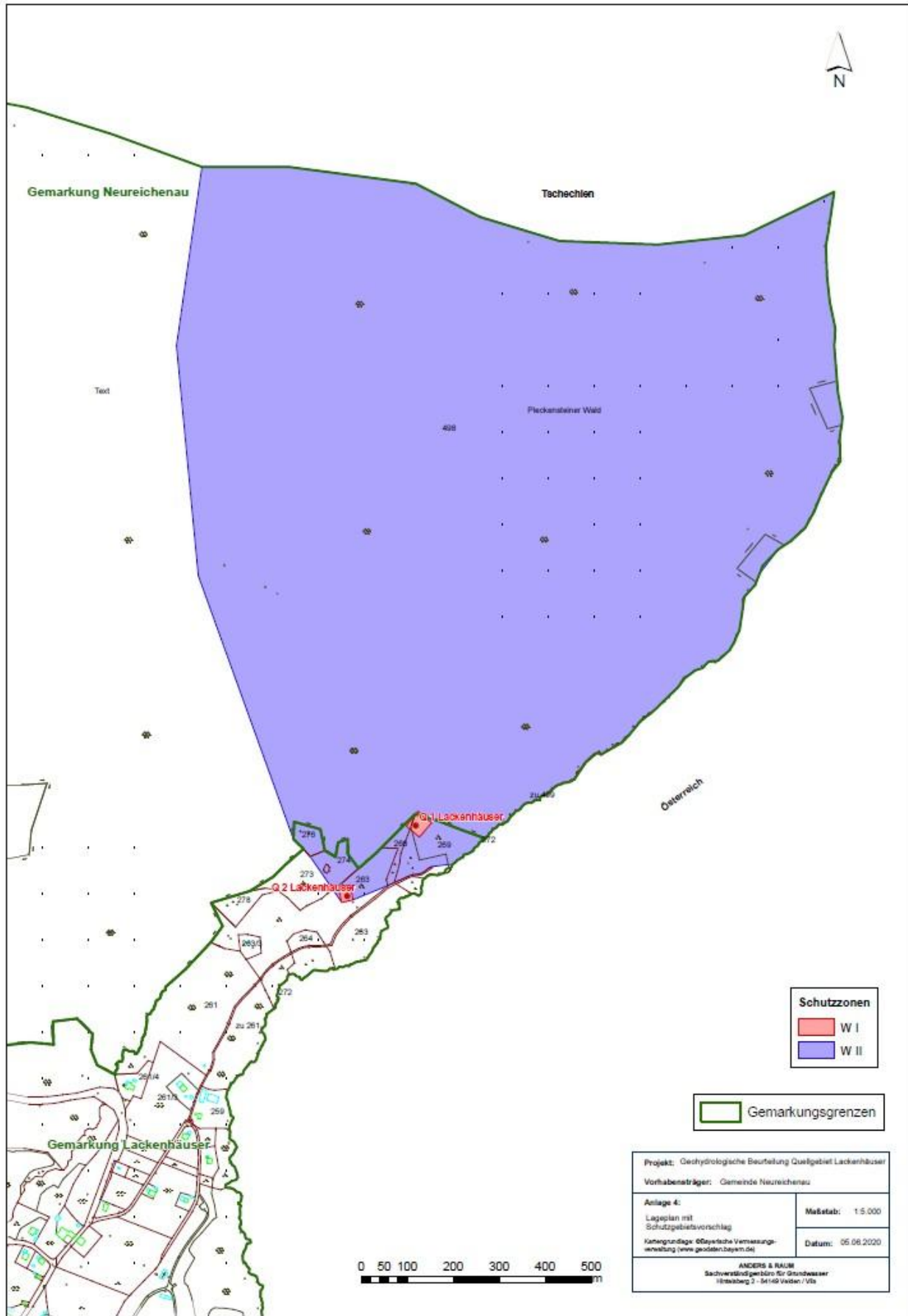
Landratsamt Freyung-Grafenau

gez.

Höcherl

Regierungsdirektor

Anlage 1 Schutzgebietslageplan – Trinkwasserschutzgebiet als Bestandteil der Verordnung



Anlage 2

Erläuterungen und Maßgaben zu § 3 Abs. 1, Nrn. 2, 3, 5 und 6

Die Anzeige nach 2.2, 2.3, 2.6, 5.4, 5.5, 5.6 muss Angaben zum Betreiber, zum Standort und zur Abgrenzung der Anlage, zu den wassergefährdenden Stoffen, mit denen in der Anlage umgegangen wird, zu bauaufsichtlichen Verwendbarkeitsnachweisen sowie zu den technischen und organisatorischen Maßnahmen, die für die Sicherheit der Anlage bedeutsam sind, enthalten.

1. Wassergefährdende Stoffe (zu Nr. 2)

Bezüglich der Einstufung wassergefährdender Stoffe ist Kapitel 2 der „Verordnung über Anlagen zum Umgang mit wassergefährdenden Stoffen (AwSV)“ zu beachten.

2. Anlagen zum Umgang mit wassergefährdenden Stoffen (zu Nrn. 2.2, 2.3 und 2.6)

a) Errichtung und Erweiterung in der Weiteren Schutzzone (Zonen III A und III B) für Anlagen nach Ziffer 2.2 sind nur zulässig:

1. **oberirdische Anlagen** der Gefährdungsstufen A bis C (gem. § 39 AwSV) und oberirdische Anlagen für aufschwimmende flüssige Stoffe (z. B. biogene Öle wie Rapsöl) gemäß § 3 Abs. 2 Satz 1 Nr. 7 AwSV, die in einem Auffangraum aufgestellt sind, sofern sie nicht doppelwandig ausgeführt und mit einem Leckanzeigergerät ausgerüstet sind; der Auffangraum muss das maximal in den Anlagen vorhandene Volumen wassergefährdender Stoffe aufnehmen können,
2. **unterirdische Anlagen** der Gefährdungsstufen A und B und unterirdische Anlagen für aufschwimmende flüssige Stoffe (z. B. biogene Öle wie Rapsöl) gemäß § 3 Abs. 2 Satz 1 Nr. 7 AwSV, die doppelwandig ausgeführt und mit einem Leckanzeigergerät ausgerüstet sind,
3. **oberirdische Anlagen für feste Gemische** gemäß § 3 Abs. 2 Satz 1 Nr. 8 AwSV, entsprechend den Anforderungen des § 26 Abs. 1 AwSV.

Die Anzeige-, Fachbetriebs-, Überwachungs- und Prüfpflichten gemäß AwSV sowie die Prüffristen gemäß Anlage 6 zur AwSV gelten in der gesamten Weiteren Schutzzone (Zonen III A und III B) und in der engeren Schutzzone (Zone II), auch für bereits bestehende Anlagen.

Unter Nr. 2.2 können auch Abfälle z. B. im Zusammenhang mit Kompostieranlagen oder Wertstoffhöfen fallen. An die Bereitstellung von Hausmüll aus privaten Haushalten zur regelmäßigen Abholung (z. B. Mülltonnen) werden keine weitergehenden Anforderungen gestellt.

b) für in Zone III B nach Nr. 2.6 zulässige Erdwärmekollektoren oder für im Schutzgebiet bereits bestehende Erdwärmekollektoren oder Erdwärmesonden (Nr. 2.3) sind mindestens die materiellen Anforderungen nach § 35 Abs. 2 AwSV einzuhalten. Es sind nur Wärmeträgermedien auf Propylenglykol-Basis nach aktueller LAWA-Positivliste zulässig. Der Verteilerschacht ist flüssigkeitsdicht und für Kontrollen zugänglich auszuführen. Der Schacht und alle einsehbaren Anlagenteile sind regelmäßig durch Sichtprüfung auf Dichtheit zu kontrollieren. Die selbsttätige Überwachungs- und Sicherheitseinrichtung für den Leckagefall ist spätestens alle 30 Monate durch einen Fachbetrieb auf ihre Funktionsfähigkeit zu überprüfen. Für neue Erdwärmekollektoren ist das Rohrleitungssystem in PE100-RC oder PE-X auszuführen; zum Schutz vor etwaigen späteren Erdarbeiten ist die genaue Lage planlich zu dokumentieren und bei der Wiederverfüllung (siehe Nr. 1.2) durch ein dehnungsfähiges Trassenwarnband 50 cm oberhalb der Anlagenteile zu markieren.

3. Ausbringen von Abwasser (zu Nr. 3.4)

Für abgelegene Anwesen nach Art. 41, Abs. 2 BayBO kann in der weiteren Schutzzone III A und III B im Einzelfall auf Antrag im Rahmen einer Befreiung der Ausbringung des Gemisches aus vorbehandeltem Abwasser mit Gülle/Jauche zugestimmt werden, wenn die düng- und abfallrechtlich ordnungsgemäße Entsorgung oder Verwertung gesichert ist. In der engeren Schutzzone II kommt eine Befreiung regelmäßig nicht in Betracht.

4. Abwasseranlagen sowie Grundstücksentwässerungsanlagen einschließlich Kleinkläranlagen zu betreiben (zu Nr. 3.8)

Tabelle 1: Einzuhaltende Prüffristen

Behandlungsanlagen/ Leitungstyp	Prüfungsintervalle/Prüfungsart
	Engere Schutzzone II
1. Öffentliche Abwasseranlagen	
1.1 Abwasserbehandlungsanlagen, Mischwasserentlastungsbauwerke, Regenklär- und Rückhaltebecken	Dichtheitsprüfung alle 3 Jahre*
1.2 kommunale Abwasserleitungen und Schächte	Dichtheitsprüfung alle 3 Jahre*
2. Private Abwasseranlagen	
2.1 Abwasserleitungen und Schächte für häusliches Abwasser	Dichtheitsprüfung alle 5 Jahre
2.2 Kleinkläranlagen	Dichtheitsprüfung alle 3 Jahre*
2.3 Abwasserleitungen und Schächte für gewerbl. / industrielles Abwasser nach einer Behandlungsanlage	Dichtheitsprüfung alle 5 Jahre
2.4 Behandlungsanlagen für gewerbl. / industrielle Abwasser, Abwasserleitungen und Schächte vor einer Behandlungsanlage	Dichtheitsprüfung alle 3 Jahre
für Druckleitungen gelten grundsätzlich halbierte Prüffristen	
Nachweis der erstmaligen Prüfung nach Erlass dieser Verordnung innerhalb von 2 Jahren	
*Änderungsanträge können im Rahmen einer Befreiung befürwortet werden, wenn kein „sehr hohes“ Gefährdungspotential vorliegt. Die Beurteilung des Gefährdungspotentials gem. LfU-Merkblatt 4.3/16 durch ein hydrogeologisches Fachbüro ist vom Betreiber zu beauftragen und die Einstufung zusammen mit einem Vorschlag für die Verlängerung des Prüfintervalls der KVB vorzulegen.	

5. Stallungen und JGS-Anlagen (zu Nr. 5.3, 5.4 und 5.5)

5a) Stallungen und JGS-Anlagen errichten oder erweitern (zu Nr. 5.3 und 5.4)

Die einschlägigen Regeln der Technik, insbesondere DIN 1045, DIN 11622 und das DWA-Arbeitsblatt A 792, sind zu beachten. Das Errichten und Instandsetzen der Anlagen darf nur durch einen Fachbetrieb nach § 62 AwSV erfolgen. Der Betreiber hat den ordnungsgemäßen Zustand der Anlagen einschließlich der Rohrleitungen vor Inbetriebnahme, nach einer Erweiterung (und wiederkehrend alle 5 Jahre) durch einen Sachverständigen nach AwSV prüfen zu lassen.

Eine Errichtung, wesentliche Änderung oder Erweiterung der Anlagen ist mindestens 6 Wochen im Voraus der zuständigen Kreisverwaltungsbehörde mit den erforderlichen Antragsunterlagen anzuzeigen. Die Planunterlagen sind zur frühzeitigen Klärung von Ausgleichsansprüchen nach Art. 32 Satz 1 Nr. 2 BayWG auch dem Wasserversorgungsunternehmen vorzulegen. Der Beginn der Bauarbeiten ist bei der Kreisverwaltungsbehörde und dem Wasserversorgungsunternehmen 2 Wochen vorher anzuzeigen.

Planbefestigte (geschlossene) Flächen, auf denen Kot und Harn anfallen, sind flüssigkeitsundurchlässig (Beton mit hohem Wassereindringwiderstand, rechnerische Rissbreite 0,2 mm) auszuführen und jährlich durch Sichtprüfung auf Undichtigkeiten zu kontrollieren.

5aa) Stallungen

Bei Güllesystemen ist der Stall in hydraulisch-betrieblich abtrennbare Abschnitte zu gliedern, die einzeln auf Dichtheit prüfbar und jederzeit ohne wesentliche Beeinträchtigung des laufenden Betriebes reparierbar sind.

Der Speicherraum für Gülle bzw. Jauche sowie die Zuleitungen sind baulich so zu gliedern, dass eine Reparatur jederzeit ohne wesentliche Beeinträchtigung des laufenden Betriebes möglich ist. Dies kann durch einen zweiten Lagerbehälter oder eine ausreichende Speicherkapazität der Güllekanäle gewährleistet werden.

Betriebe, die durch Zusammenschluss oder Teilung aus in Zone III A vorhandenen Anwesen entstehen, gelten ebenfalls als „in dieser Zone bereits vorhandene Anwesen“.

Für Güllekeller, Güllekanäle und Rohrleitungen gelten die Anforderungen an JGS-Anlagen.

5ab) JGS-Anlagen

Grundsätzlich dürfen nach AwSV Anlage 7, Nr. 2.1 für JGS-Anlagen nur Bauprodukte, Bauarten oder Bausätze verwendet werden für die die bauaufsichtlichen Verwendbarkeitsnachweise unter Berücksichtigung wasserrechtlicher Anforderungen vorliegen.

JGS-Lageranlagen für flüssige, allgemein wassergefährdende Stoffe dürfen unabhängig vom Gesamtvolumen nur mit einem Leckageerkennungssystem errichtet und betrieben werden.

JGS-Lageranlagen für feste, allgemein wassergefährdende Stoffe dürfen bei Lagerhöhen über 3 m oder mehr als 1.000 m³ Lagervolumen nur mit einem Leckageerkennungssystem errichtet und betrieben werden, das bei Undichtheit die Leckagen in einen dichten Behälter ableitet.

Die Dichtheit von JGS-Behältern sowie von Gülle- bzw. Jauchekanälen ist mittels Leckageerkennungssystem im Rahmen der Eigenüberwachung mindestens vierteljährlich zu kontrollieren; eine jährliche Fremdüberwachung ist zu ermöglichen. Für das Leckageerkennungssystem ist ein bauaufsichtlicher Verwendbarkeitsnachweis erforderlich (z. B. DIBt-Zulassung Z-59.26). Die besonderen Bestimmungen der Zulassung sind zu beachten.

Bei Fahrsilos sind die Fugen in der Bodenplatte und aufgehenden Wänden dauerhaft dicht auszuführen z. B. mit Fugenbändern oder -blechen.

Bei JGS-Anlagen im engen räumlichen und funktionalen Zusammenhang mit Biogasanlagen (vgl. § 2 Abs. 14 AwSV) gelten die Anforderungen an Biogasanlagen in § 3 Nr. 2.4 WSG-VO zu beachten.

5b) Dichtheitsprüfung für bestehende JGS-Anlagen (zu Nr. 5.5).

Für im Schutzgebiet bereits bestehende JGS-Anlagen gelten die Anforderungen der Ziffer 10 des DWA-Arbeitsblattes A 792 hinsichtlich der Dichtheitsprüfung unabhängig vom Anlagenvolumen, sofern keine Leckageerkennung vorhanden ist.

Die Prüfintervalle betragen:

- Weitere Schutzzone IIIA / IIIB: 5 Jahre

6. Beweidung, Freiland-, Koppel- und Pferchtierhaltung (zu Nr. 6.7)

Eine flächige Verletzung der Grasnarbe liegt dann vor, wenn das wie bei herkömmlicher Rinderweide unvermeidbare Maß (linienförmige oder punktuelle Verletzungen im Bereich von Treibwegen, Viehtränken etc.) überschritten wird.

7. Besondere Nutzungen sind folgende landwirtschaftliche, forstwirtschaftliche und gärtnerische Nutzungen (zu Nr. 6.12):

- Weinbau
- Beerenanbau
- Hopfenanbau
- Tabakanbau
- Gemüseanbau (ausgenommen Feldgemüse im Rahmen der üblichen Fruchtfolge)
- Zierpflanzenanbau
- Baumschulen und forstliche Pflanzgärten
- Energiepflanzenanbau, der einer üblichen ackerbaulichen Nutzung nicht vergleichbar ist (z. B. Energiewälder, Kurzumtriebsplantagen mit chemischer Unkrautregulierung)

Das Verbot bezieht sich nur auf die Neuanlage derartiger Nutzungen, nicht auf die Verlegung im Rahmen des ertragsbedingt erforderlichen Flächenwechsels bei gleichbleibender Größe der Anbaufläche. Eine Befreiungsperspektive gem. § 52 Abs. 1 Satz 3 besteht insbesondere für Kulturen, die ohne chemischen Pflanzenschutz und intensive Düngung betrieben werden.

8. Kahlhiebe und wirkungsgleiche Maßnahmen (zu Nr. 6.14)

Kahlhieb liegt vor, wenn auf einer Waldfläche in einem oder in wenigen kurz aufeinander folgenden Eingriffen alle aufstockenden Bäume entnommen werden, ohne dass bereits eine ausreichende übernehmbare Verjüngung vorhanden ist. Zusätzlich zum schlagartig einsetzenden erheblichen Nährstoffüberangebot bewirkt der gleichzeitige Umschlag des Bestandsklimas in Freiflächenbedingungen eine massive Mineralisation organischer Substanz mit schubweiser Nitratauswaschung ins Grundwasser. Eine dem Kahlhieb wirkungsgleiche Maßnahme ist die Lichthauung, bei der nur noch vereinzelt Bäume stehen bleiben und dadurch ebenfalls Freiflächenbedingungen entstehen. Kahlhiebe sind nach Art. 14 BayWaldG im Hochwald zu vermeiden, im Schutzwald eigens erlaubnispflichtig. Erscheint im sachlich begründeten Einzelfall ein Kahlhieb o. ä. im Wasserschutzgebiet unumgänglich, so bedarf dieser der Befreiung durch die Kreisverwaltungsbehörde, unter der Voraussetzung, dass eine wesentliche Beeinträchtigung der Grundwasserbeschaffenheit dadurch nicht zu besorgen ist.

Ist nach Kalamitäten infolge von Windwurf, Schneebruch oder durch Schädlingsbefall eine umgehende Aufarbeitung erforderlich und nur durch die Entnahme aller geschädigten Bäume und daher u.U. nur durch Kahlhieb möglich, so genügt die Anzeige beim Landratsamt Freyung-Grafenau unter Vorlage der forstfachlichen Feststellung und Bestätigung der Notwendigkeit und Dringlichkeit durch den zuständigen Revierleiter des Amtes für Ernährung, Landwirtschaft und Forsten. Unbeschadet Nr. 6.15 bleibt eine Rodung verbliebener Wurzelstöcke verboten (bzw. in unausweichlichen Fällen einer Befreiung nach § 4 dieser Verordnung vorbehalten).